



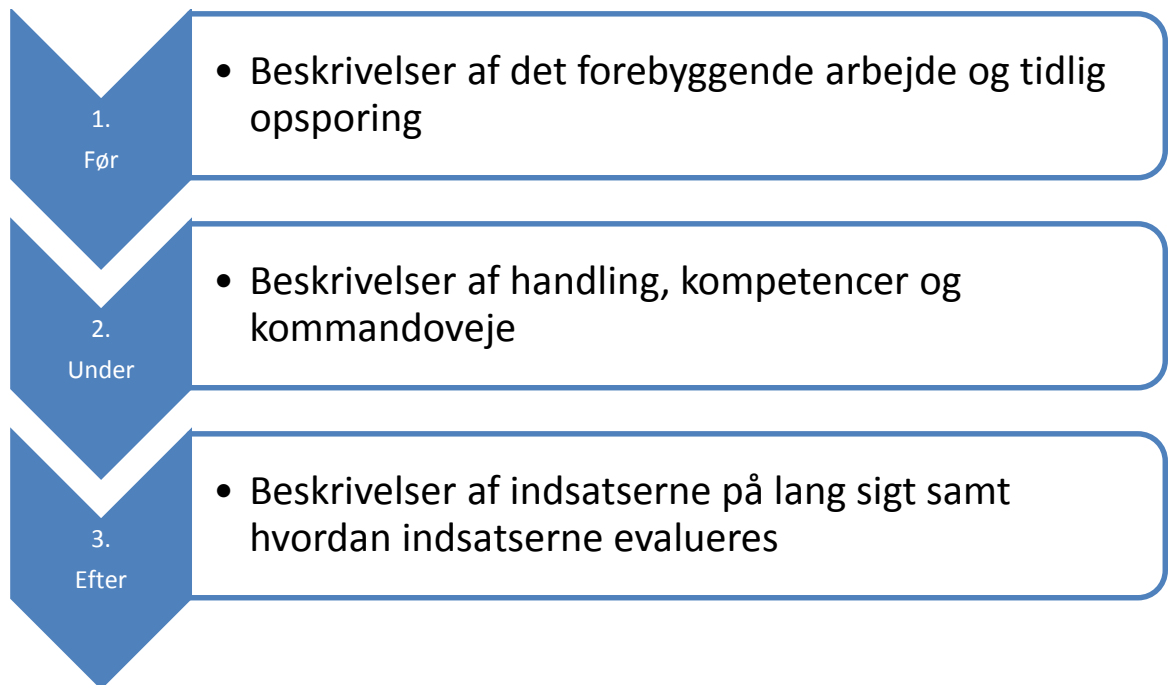
Greve Kommune

Lokal beredskabsplan for
forebyggelse, tidlig opsporing
og håndtering af vold og
seksuelle overgreb mod børn.

Den Integrerede
Idrætsinstitutionen Lundebo
Lundegårdshedet 7
4030 Tune

Greve Kommune
September 2015

Indhold



1. Før

Beskrivelser af det forebyggende arbejde og tidlig opsporing

Medarbejdere og ledelse

Samværsformer: (Herunder sprogbrug, beklædning, alene med børn hvor? børn på skødet etc).

- Personalets beklædning skal være passende til det "offentlige rum". Det betyder at vi ikke accepterer meget nedringede bluser, og hængerøvsbukser, bare maver og gennemsigtigt tøj.
- Som personale kan vi acceptere almindelige knus, kram og et kys på kinden af børnene. Det er også naturligt for os at lade børnene sidde på skødet og "putte" sig. Derimod kan vi ikke acceptere kys på munden, berøring af bryster og kønsdele eller klap i numsen.
- Vi accepterer ikke et vulgært sprogbrug (hverken hos børn eller voksne). I daglig tale bruger vi ord og udtryk, som børnene forstår, såsom bryster, tissemand, tissekone, numse, at elske med hinanden, gå i seng med hinanden (børnene vil måske bruge udtrykket "at bolle", hvilket også er ok).
- En medarbejder der er omfattet af tavshedspligt i forbindelse med overgreb vil kunne snakke med sin leder og få støtte her.
- De voksne er gode eksempler og guider og lærer børnene om hvordan man opfører sig og taler sammen
- Personalet drøfter på diverse møder ofte børnenes adfærd og generelle trivsel

Faglig supervision/sparring:

- Bekymringer skal tages alvorligt og drøftes blandt nærmeste kollegaer/leder
- Vi gør brug af det tværfaglige råd/åben rådgivning.
- Materialer fra handleguiden er tilgængeligt for personalet på personalestuen/computeren
- Bekymringer deles med forældrene
- Vi gør brug af det tværfaglige råd/åben rådgivning.

Fokuspunkter ved ansættelsessamtaler:

- Indhente referencer
- Børneattester
- Dialog omkring samværsformer/spørg evt. ansøger om hvor deres grænser går.
- Vær tydelig i ansættelsessamtaler at vi har en holdning samværsformer.

Beskrivelse af kompetenceudvikling og videndeling:

- Medarbejder på kurser
- Dialog på p- møder/ledermøder
- Personalet er uddannet og har kultur for skriftelige konkrete observationer og iagttagelser
- Bedre kendskab tidlig opsporing herunder kendskab til børns tegn ved overgreb f.eks. via kurser og materiale.
-

1. Før

Beskrivelser af det forebyggende arbejde og tidlig opsporing Børn

Forebyggende aktiviteter:

- Børnene imellem accepterer vi almindelige knus, kys og kram, hvis begge børn ønsker det (altså i et ligeværdigt forhold).
- Når vi i Distrikt SYD oplever, at børn leger almindelige, alderssvarende seksuelle lege (f.eks. tager tøjet af, ser på hinandens kønsdele, leger far, mor og børn), ser vi det som et naturligt led i deres udvikling.
Vi danner os et indtryk af, om legen foregår ligeværdigt, og at børnene ikke gør fysisk skade på sig selv eller andre.
Vi lader børnene lege videre, men holder lidt ekstra øje med hvad, der foregår, og orienterer personalet, så alle kan være opmærksomme.
Oplever vi, at nogle børn ofte leger seksuelle lege, inddrager vi forældrene gennem en almindelige daglig snak.
- Hvis vi oplever, at legen ikke er ligeværdig, eller vi får en mistanke om, at børnene kan gøre skade på sig selv, taler vi med børnene om det (at det er ok at lege seksuelle lege, men at man f.eks. ikke må putte ting op i numsen – at man ikke må tvinge andre til at gøre noget, de ikke vil være med til).
Oplever vi, at seksuelle lege ikke foregår ligeværdigt eller kan være til skade for barnet, orienterer vi personalet og inddrager forældrene.
- Hvis vi oplever, at et barn krænker et andet barn, vil vi holde et ekstra øje med børnene, og problemstillingen vil blive diskuteret i personalegruppen.
I sådan et tilfælde kan det også være en god ide at tage problemet op på tværfagligt møde, bl.a. for at afklare hvilke problemer, der kan ligge til grund for det krænkende barns handlinger.
Oplever vi, at et barn krænker et andet barn seksuelt, vil vi orientere både kolleger, ledelsen og begge børns forældre, og helst samme dag, som hændelsen sker.
Her er det vigtigt, at man ikke står på "gangen" og taler, men går i enrum, hvor man kan tale uforstyrret sammen.
Skulle det ske, at det ikke er forældrene, der henter barnet denne dag, kan man ringe og tale med dem og evt. aftale et møde dagen efter.
- At krænke et andet menneske er, at overskride det andet menneskes grænser og påtvinge det ting/handlinger, som det ikke selv ønsker (f.eks. tvinge et barn til at tage tøjet af – berøre barnet eller få det til at berøre sig), ved hjælp af trusler eller manipulation.

- Hvis vi en sjælden gang oplever, at krænkelsen af et barn er af en sådan karakter, at selve handlingen må betragtes som afvigende fra det normale (f.eks. sutte eller slikke kønsdele), er det meget vigtigt at orientere personalet, ledelsen og forældrene, og samtidig have et ekstra øje på børnene.

I sådanne tilfælde kan man søge hjælp hos PPR (pædagogisk, psykologisk rådgivning) til at tackle problemstillingen.

- Stort set alle børn onanerer, og når vi oplever dette, lader vi barnet være i fred.

Hvis vi som voksne griber ind med sanktioner, kan dette være med til at optrappe barnets seksuelle aktivitet, stik imod vores hensigt. Derfor er det vigtigt, at vi ikke afviser barnet ved at sende det væk (ind i et andet rum). Ved at afvise barnet, vil det i højere grad være nødt til at bruge onanien som trøst, og dermed øges de situationer, hvor barnet vil benytte onanien til at flygte fra ubehagelige situationer. Det vil sige, at barnet således både benytter onani i behagelige og for barnet ubehagelige situationer, hvilket vil betyde en større hyppighed end hos andre børn.

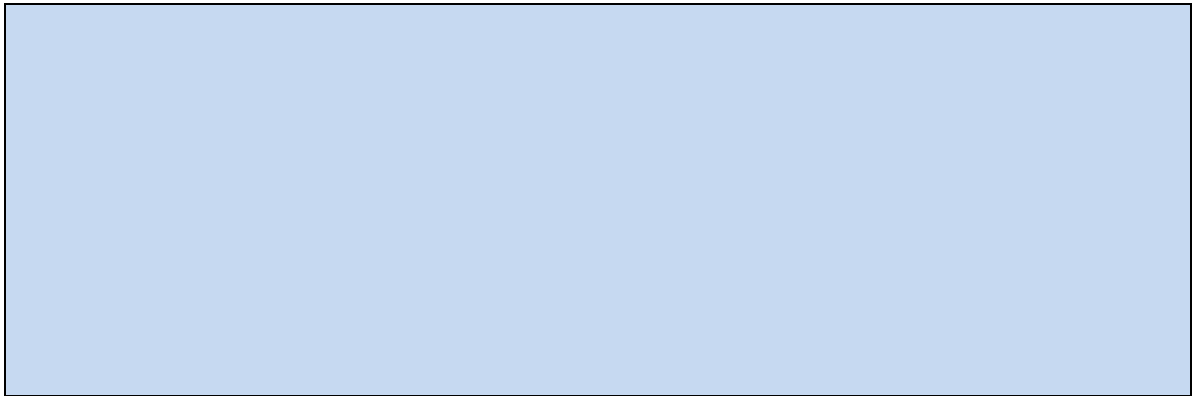
Hvis vi oplever, at et barn ofte onanerer, vil vi i stedet vise barnet ekstra omsorg og vise, at vi kan lide barnet. Vi kan evt. aflede barnet gennem aktiviteter, som barnet er glad for.

Beskrivelser af det forebyggende arbejde og tidlig opsporing

Forældre

Forebyggende aktiviteter:

- Formidle relevant materiale omkring institutionens holdning til børns seksualitet, samværsformer
- At beredskabsplanen er tilgængelig på børneintr.
- Drøfte/orientere overordende retningslineir/beredskabsplan for samvær i forældrebestyrlesen



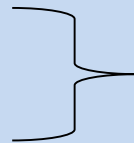
2. Under

Beskrivelse af handlinger, kompetencer og kommandoveje

Medarbejdere og ledelse

Procedurer for håndtering af sager:

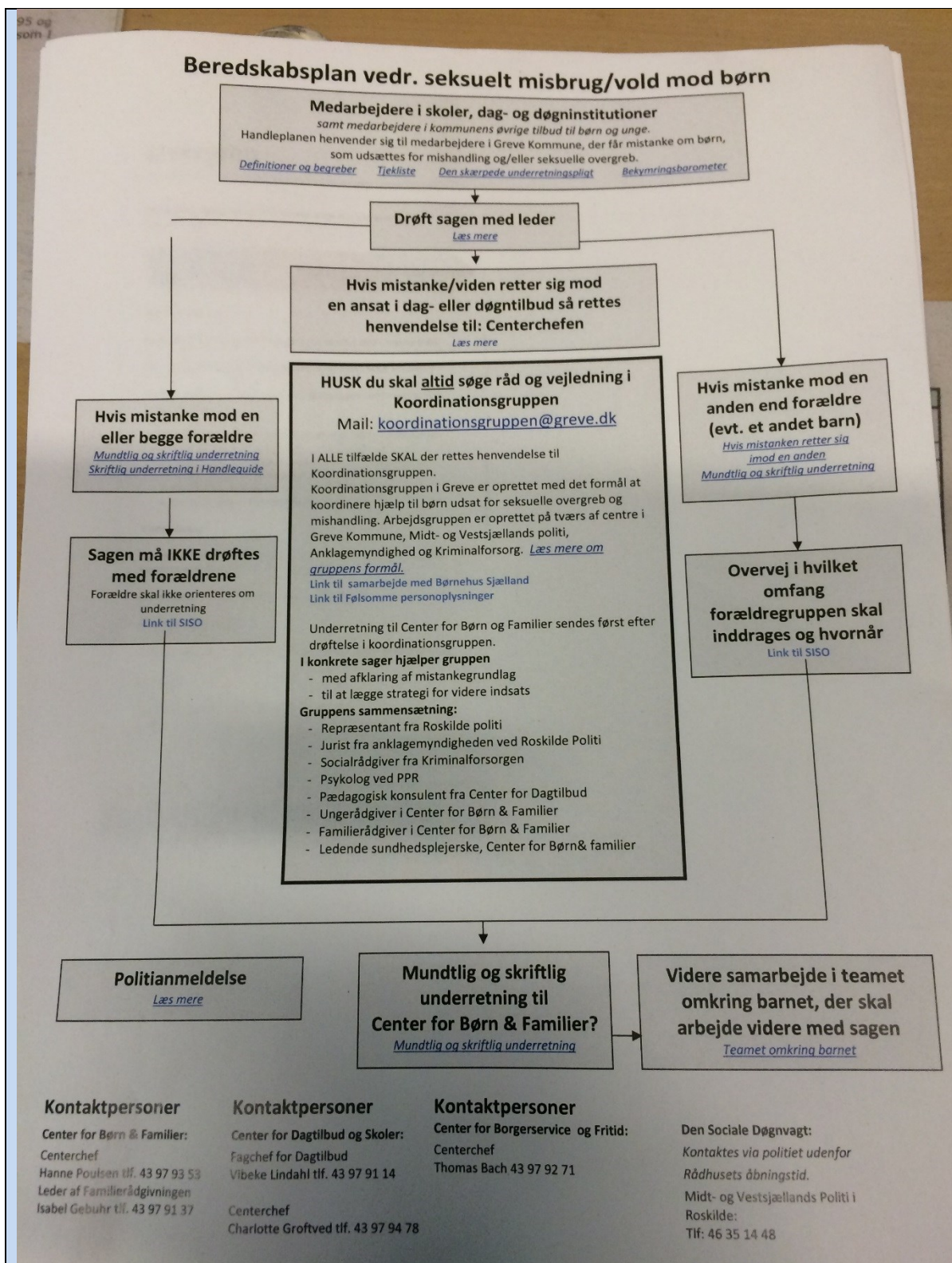
- Medarbejder, der har sagen
- Øvrige medarbejdere
- Ledelse



Hvem gør hvad?



Procedurer og retningslinjer



3. Efter

Beskrivelser af indsatserne på lang sigt samt hvordan indsatserne evalueres

1.

- **Hvordan tager vi igen imod det barn, der har været udsat for overgreb?**
Vi møder barnet hvor det er og handler naturligt og omsorgsfuldt overfor barnet. Vi er klar til at være i dialog med barnet om det som barnet har behov for at tale om.
- **Hvordan tager vi imod forældrene?**
Vi ser det som optimalt hvis vi inden barnet starter kan få et møde/ dialog med forældrene. I første omgang handler det om at forældrene er trygge ved at aflevere deres barn. Her laves aftaler for hvor længe barnet er i institution hvordan vi bedst kan trøste barnet hvis det bliver ked af det etc. Vi har brug for viden om barnet og hvad forældrene er optagede af, hvad forældrene ønsker skal formidles/ikke formidles ud til andre.
- **Hvordan skaber vi tryghed i børnegruppen, forældregruppen, medarbejdergruppen?**
Tryghed i forhold til forældregruppen handler om at de har kendskab til vores pædagogiske praksis og vores beredskabsplan. Muligvis ved de andre forældre ikke om det skete. Hvis det er sket i "privat regi" og forældre ikke ønsker dette udbredt.
- **Hvordan sikrer vi, at der bliver taget stilling til den fortsatte pædagogiske indsats og tilgang til barnet, der har været udsat for overgreb?**
Aftaler med forældrene løbende om barnets nærmeste udviklingszone/ næste indsats. Gerne med psykolog
- **Hvordan sikrer vi opfølgning og fortsat tværfagligt samarbejde omkring barnet?**
Ved at institutionen er tovholder i forhold til indkaldelse til møder med relevante og at disse er aftalt og ligger fortløbende.
EVT se på mulighed for "boosterforløb"

2.

- Hvordan vil vi evaluere vores indsatser og procedurer?

På personale og ledermøder på lige fod med personalepolitikken.

Øvrige bemærkninger

Definitioner og begreber

Seksualitet og især børns seksualitet opfattes og beskrives på mangfoldige måder afhængig af bl.a. hvilken udviklingspsykologisk teori og forståelsesramme, man vælger.

Det hører i dag til den almindelige opfattelse, at børn har en form for seksualitet og at selv helt små børn kan opleve seksuel opstemthed. Hos drengespædbørn ses fx. erektion, og små børn (2-3 års alderen) oplever nydelse ved berøring af egne kønsorganer.

Viden om børns normale seksuelle udvikling og seksualitet er vigtig som udgangspunkt for vurdering af, hvornår der er tale om seksualiseret, dvs. ikke normal/afvigende seksuel adfærd.

Seksuelt overgreb og seksuelt misbrug er forskellige udtryk for enhver form for seksuel krænkelse.

I juridisk sprogbrug skelnes mellem incest og andre seksuelle overgreb. Seksuelle overgreb indbefatter samleje, anden kønslig omgængelse end samleje og blufærdighedskrænkelser i strafferetlig forstand. Seksuelle overgreb (og incest) begået af en voksen mod et barn kan kort defineres således at der er tale om at:

- den voksne udnytter et barns tillid
- det seksuelle overgreb krænker barnets integritet
- det er en handling, som barnet ikke kan forstå eller misforstår, og som barnet ikke er modent til at give samtykke til
- det seksuelle overgreb er udtryk for den voksnes behov og på den voksnes betingelser